

# Mikkelin kaupunki

*Kasvatus- ja opetuslautakunta*

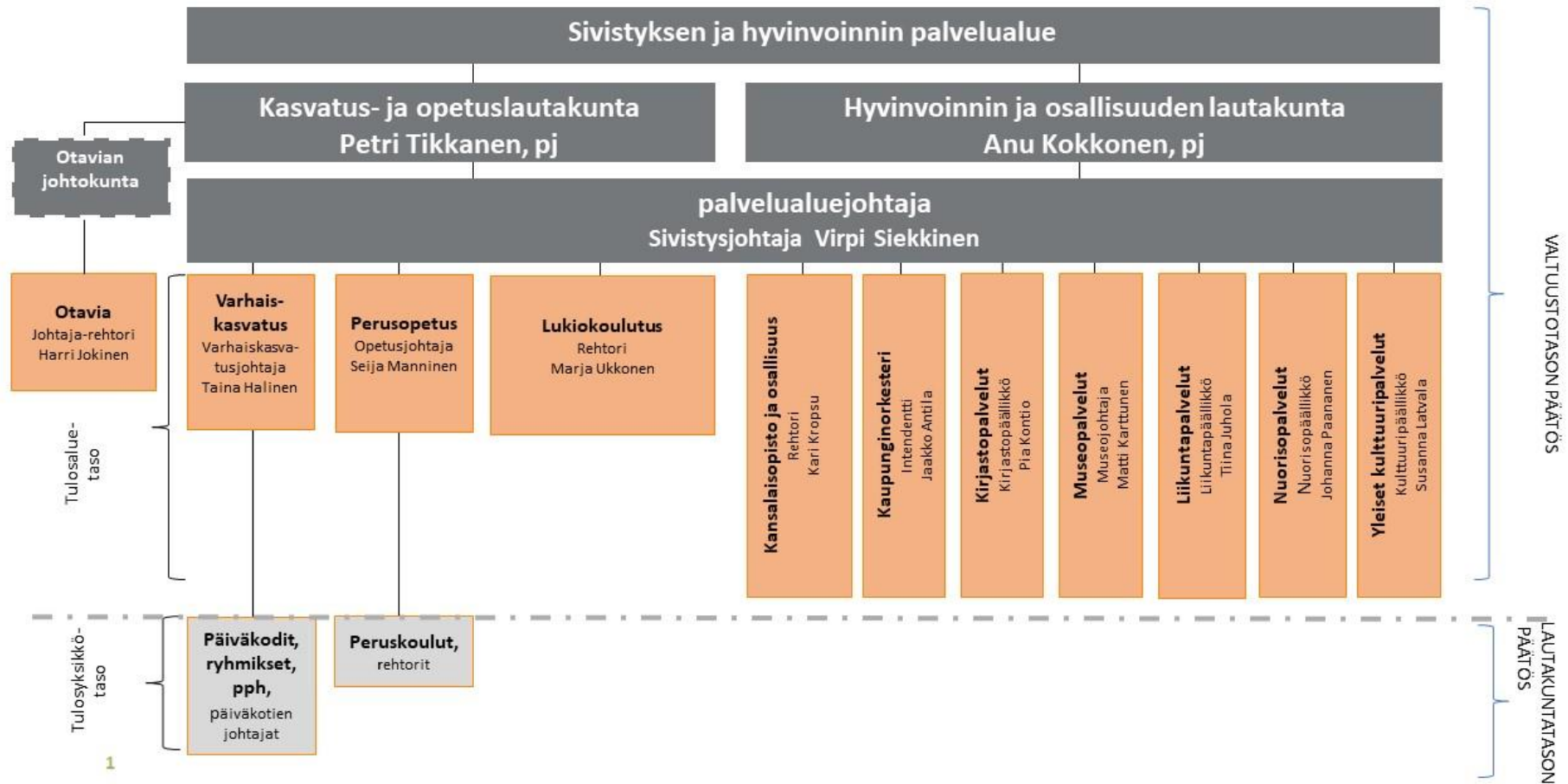
**Talousarvioesitys 2025**

# Sisällysluettelo

Sivistyksen ja hyvinvoinnin palvelualueen organisaatio .....	1
Talousarviorakenne.....	2
Perustehtävä ja palvelusuunnitelma .....	5
Strategisten osa-alueiden strategiakortit .....	6
Suoritetaulukot .....	10
Talous.....	12
Henkilöstö- ja koulutussuunnitelma 2025 - 2028 .....	13

# Sivistyksen ja hyvinvoinnin palvelualueen organisaatio

Sivistyksen ja hyvinvoinnin palvelualue 1.8.2024-



## Talousarviorakenne

- 20 Kasvatus- ja opetuslautakunta
  - 200 Kasvatus ja opetus, hallinto
    - 200 Kasvatus ja opetus, hallinto
      - 2000 Kasvatus ja opetus, hallinto
        - 2000 Kasvatus ja opetus, hallinto
          - 2000 Kasvatus- ja opetuslautakunta
          - 2001 Kasvatus ja opetus, hallinto
          - 2003 Hyvinvointi ja osallisuus, koltk
          - 2009 Projektit/kasvatus- ja opetuslautakunta
- 210 Lukiokoulutus
  - 210 Lukiokoulutus
    - 2100 Lukiokoulutuksen hallinto
      - 2100 Lukiokoulutuksen hallinto
        - 2100 Lukiokoulutuksen hallinto
    - 2110 Lukiot
      - 2110 Lukiot
        - 2110 Yhteiset/lukiot
        - 2111 Mikkelin lukio
        - 2119 Projektit/lukiot
- 220 Varhaiskasvatuspalvelut
  - 220 Varhaiskasv. johto- ja toim.palvelut
    - 2200 Varhaiskasv. johto- ja toim.palvelut
      - 2200 Varhaiskasv. johto- ja toim.palvelut
        - 2200 Varhaiskasvatuksen johto- ja tstopalv. ja yhteiset
        - 2209 Projektit/Varhaiskasvatus
  - 221 Päiväkodit
    - 2210 Päiväkodit
      - 2211 Päiväkodit
        - 2212 Kattilansillan päiväkot
        - 2215 Tuukkalan päiväkot
        - 2220 Norpanhovin päiväkot
        - 2225 Lähemäen lastentalo
        - 2230 Tikanpellon päiväkot
        - 2240 Launialan päiväkot
        - 2245 Emolan päiväkot
        - 2250 Kaarisillan päiväkot
        - 2255 Peitsarin päiväkot
        - 2260 Sannan päiväkot
        - 2265 Otavan päiväkot
        - 2270 Rantakylän päiväkot
        - 2275 Valkosenmäen päiväkot
        - 2280 Orikon helmen päiväkot
        - 2285 Silvastin päiväkot
        - 2290 Oravanpesän päiväkot
        - 2310 Kalevankankaan päiväkot
        - 2315 Naisvuoren päiväkot
        - 2318 Saksalan päiväkot
        - 2319 Kilikellon päiväkot
        - 2325 Muut päiväkodit/ostopalvelut
  - 2350 Erytisvarhaiskasvatus
    - 2350 Erytisvarhaiskasvatus
      - 2350 Erytisvarhaiskasvatus
  - 2360 Maahanmuuttajien päivähoito
    - 2360 Maahanmuuttajien päivähoito
      - 2360 Kiintiöpakolaisten päivähoito
  - 2370 Yksityinen päiväkotihoido

- 2370 Yksityinen päivähoito
        - 2370 Yksityisen päivähoiton palveluseteli
    - 2400 Vuorohoito
      - 2400 Vuorohoito
        - 2401 Vrh Ristiinan päivähoito
        - 2402 Vrh Nuppulan päivähoito
        - 2404 Vrh Vilttihaatan päivähoito
  - 241 Perhepäivähoito
    - 2410 Ryhmäperhepäivähoito
      - 2410 Ryhmäperhepäivähoito
        - 2411 Rppk Omppu
    - 2430 Perhepäivähoito hoitajan kodissa
      - 2430 Perhepäivähoito hoitajan kodissa
        - 2431 Pph Mikkelin
        - 2438 Muu pph/ostopalvelut
  - 246 Muu varhaiskasvatus
    - 2460 Avoimet varhaiskasvatuspalvelut
      - 2460 Avoimet varhaiskasvatuspalvelut
        - 2461 Avoin päivähoito Jussin Tupa
        - 2462 Avoin päivähoito Ristiina
        - 2463 Avoin päivähoito Rantakylä
        - 2464 Muut avoimet päiväkodit
        - 2466 Avoin päivähoito Kattilansilta
    - 2470 Lasten kotihoidon tuki
      - 2470 Lasten kotihoidon tuki
        - 2470 Lasten kotihoidon tuki
    - 2480 Lasten yksityisen hoidon tuki ja kuntalisä
      - 2480 Lasten yksityisen hoidon tuki ja kuntalisä
        - 2481 Yksityinen perhepäivähoito
  - 250 Esiopetus
    - 2500 Esiopetus
      - 2500 Esiopetus
        - 2501 Esiopetus Kattilansillan päivähoito
        - 2503 Esiopetus Norpanhovin päivähoito
        - 2504 Esiopetus Lähemäen lastentalo
        - 2505 Esiopetus Tikanpellon päivähoito
        - 2507 Esiopetus Emolan päivähoito
        - 2509 Esiopetus Peitsarin päivähoito
        - 2512 Esiopetus Otavan päivähoito
        - 2513 Esiopetus Rantakylän päivähoito
        - 2515 Esiopetus Vilttihaatan päivähoito
        - 2516 Esiopetus Ristiinan päivähoito
        - 2517 Esiopetus Nuppulan päivähoito
        - 2518 Esiopetus Kalevankankaan päivähoito
        - 2519 Esiopetus Naisvuoren päivähoito
        - 2520 Esiopetus Kilikellon päivähoito
        - 2540 Yhteiset/esiopetus
        - 2549 Projektit/esiopetus
      - 2550 Esiopetus 11 v.
        - 2550 Esiopetus 11 v., Tikanpellon päivähoito
      - 2570 Yksityinen esiopetus
        - 2570 Yksityisen esiopetuksen maksusitoumukset
- 260 Perusopetuspalvelut
  - 260 Perusopetuspalvelut
    - 2600 Perusopetuksen hallinto
      - 2600 Perusopetuksen hallinto
        - 2600 Hallinto/perusopetus
        - 2601 Koulunkäyntiav./vammaisp.

- 2602 Koulunkäyntiavustajat/Avi
- 2603 Koulunkäyntiavustajat/sijoitetut
- 2604 Sisukas-toiminta
- 2610 Perusopetus
  - 2610 Perusopetus
    - 2610 Yhteiset/peruskoulut
    - 2611 Anttolan yhtenäiskoulu
    - 2613 Launialan koulu
    - 2614 Lähemäen koulu
    - 2617 Otavan koulu
    - 2619 Päämajakoulu
    - 2621 Rantakylän yhtenäiskoulu
    - 2622 Rouhialan koulu
    - 2623 Rämälän koulu
    - 2624 Sairilan koulu
    - 2625 Tuppuralan koulu
    - 2628 Mikkelin lyseon koulu
    - 2630 Haukivuoren yhtenäiskoulu
    - 2631 Mikael-koulu
    - 2632 Kalevankankaan koulu
    - 2633 Ristiinan yhtenäiskoulu
    - 2635 Saimaanportin yhtenäiskoulu
    - 2639 Projektit/peruskoulut
- 2750 Maahanmuuttajaopetus
  - 2750 Maahanmuuttajaopetus
    - 2750 Maahanmuuttajaopetus
    - 2751 Turvapaikanhakijat/valmistavaopetus
- 2800 Erityisopetuspalvelut
  - 2800 Sairaalaopetus
    - 2802 Sairaalaopetus
  - 2810 Erityisopetus 11 v.
    - 2810 Yhteiset erityisopetus 11 v
    - 2811 Anttolan yhtenäiskoulu, 11 v
    - 2813 Launialan koulu, 11 v
    - 2814 Lähemäen koulu, 11 v
    - 2817 Otavan koulu, 11 v
    - 2819 Päämajakoulu, 11 v
    - 2821 Rantakylän yhtenäiskoulu, 11 v
    - 2822 Rouhialan koulu, 11 v
    - 2823 Rämälän koulu, 11 v
    - 2824 Sairilan koulu, 11 v
    - 2825 Tuppuralan koulu, 11 v
    - 2828 Mikkelin lyseon koulu, 11 v
    - 2830 Mikael koulu, 11 v
    - 2831 Kalevankankaan koulu, 11 v
    - 2832 Ristiinan yhtenäiskoulu, 11 v
    - 2834 Haukivuoren yhtenäiskoulu, 11 v
    - 2835 Saimaanportin yhtenäiskoulu, 11 v
  - 2840 Vaikeimmin kehitysvammaisten opetus
    - 2840 Yhteiset/vaikeimmin keh.vamm.opetus
    - 2842 Kalevankankaan koulu, vaik. keh.vamm.opetus
    - 2843 Ristiinan yhtenäiskoulu, vaik. keh.vamm.opetus
- 290 Iltapäivätoiminta
  - 2900 Iltapäivätoiminta
    - 2900 Iltapäivätoiminta
      - 2900 Yhteiset/iltapäivätoiminta
      - 2901 Anttolan yhtenäiskoulu, ip
      - 2903 Launialan koulu, ip

- 2904 Lähemäen koulu, ip
- 2907 Otavan koulu, ip
- 2909 Päämajakoulu, ip
- 2911 Rantakylän yhtenäiskoulu, ip
- 2912 Rouhialan koulu, ip
- 2913 Rämälän koulu, ip
- 2914 Sairilan koulu, ip
- 2915 Tuppuralan koulu, ip
- 2918 Haukivuoren yhtenäiskoulu, ip
- 2919 Kalevankankaan koulu, ip
- 2920 Ristiinan yhtenäiskoulu, ip
- 2921 Saimaanportin yhtenäiskoulu, ip

## Perustehtävä ja palvelusuunnitelma

Lautakunta vastaa varhaiskasvatuksen, perusopetuksen ja lukiokoulutuksen järjestämisestä ja tuottamisesta. Lautakunta luo edellytyksiä ja toteuttaa laadukasta varhaiskasvatusta, esiopetusta ja perusopetusta lapsille ja nuorille. Lukiokoulutuksen tarkoituksena on tukea opiskelijoiden kasvamista hyviksi, tasapainoisiksi ja sivistyneiksi ihmisiksi ja aktiivisiksi yhteiskunnan jäseniksi sekä antaa opiskelijoille työelämän, harrastusten sekä persoonallisuuden monipuolisen kehittämisen kannalta tarpeellisia tietoja, taitoja ja valmiuksia. Lukiokoulutus antaa opiskelijalle valmiudet aloittaa korkeakoulututkintoon johtavat opinnot yliopistossa tai ammattikorkeakoulussa. Lautakunta tukee lasten, nuorten ja aikuisten edellytyksiä elinikäiseen oppimiseen ja itsensä kehittämiseen sekä henkiseen että fyysiseen hyvinvointiin.

### Palvelusuunnitelma

Lautakunnan palvelut ovat pääasiassa lähipalveluja. Toiminnassa pyritään turvaamaan laadukkaat, tasavertaiset ja pedagogisesti toimivat sekä kohtuullisesti saavutettavissa olevat kasvatus- ja opetuspalvelut sekä terveelliset ja turvalliset oppimisympäristöt. Lautakunnan alaisen toiminnan merkitystä ja vaikuttavuutta asukkaiden hyvinvointiin, sen synnyttämiseen, ylläpitämiseen ja kehittämiseen, tullaan korostamaan.

Uusia yhteistyörakenteita ja monitoimijaisia toimintamalleja kehitetään mm. Etelä-Savon hyvinvointialueen, kolmannen sektorin, oppilaitosten ja kaupungin omien toimijoiden yhteistyöllä. Lasten ja nuorten osallisuuden edistäminen on yksi kehittämistoiminnan keskeisistä painopisteistä. Tavoitteena on rakentaa ja turvata yhdessä hyvinvointialueen ja muiden sidosryhmien kanssa lasten, nuorten ja perheiden kasvun ja oppimisen tuen palvelut hyvän elämän turvaamiseksi.

Palvelusuunnitelmassa tulee huomioida ja ennakoida kaupungin syntyvytydessä ja väestömäärässä tapahtuvat muutokset. Syntyvyyden pieneneminen vaikuttaa jo tällä hetkellä palveluverkon rakenteeseen ja toimintaa varten tarvittavien toimitilojen määrään ja sijoittumiseen kaupungin alueella.

Mikkelin varhaiskasvatuksessa on 23 kunnallista päiväkotia ja yksi ryhmäperhepäiväkoti. Tämän lisäksi kotona työskentelee kaksi perhepäivähoitajaa. Varhaiskasvatuspalvelut järjestävät avointa varhaiskasvatustoimintaa neljässä päiväkodissa. Pääkirjaston alakerrassa toimii avoin perheiden kohtaamispaikka Koppa. Esiopetusta järjestetään sekä päiväkotien että koulujen yhteydessä 14 toimipisteessä. Itäisen alueen päiväkotiverkosta ei ole vielä tehty päätöstä. Toimintaan ja talouteen vaikuttavina toimenpiteinä esitetään seuraavaa: Suomenniemen alueen varhaiskasvatusjärjestelyt ja perhepäivähoidosta ja ryhmäperhepäivähoidosta vapautuvan henkilöstön hyödyntäminen. Hankerahoitusta on saatu digikehittämiseen. Tasa-arvoavustus jatkuu edelleen. Täydennyskoulutus painottuu pedagogiikan johtamiseen, tunne- ja vuorovaikutustaitojen kehittämiseen, tiimin johtamiseen, esi- ja alkuopetuksen kehittämiseen sekä leikkipedagogiikan osaamisen kehittämiseen.

Mikkelissä on tällä hetkellä 15 peruskoulua, joista kuusi on yhtenäiskouluja, joissa opetusta annetaan luokille 1-9. Vuoden 2024 aikana neljä peruskoulua yhdistyi vaihteittain vuoden alussa valmistuneeseen uuteen Saimaanportin yhtenäiskouluun ja vuosi 2025 tulee olemaan uuden koulun ensimmäinen kokonainen toimintavuosi. Kaupunginvaltuuston tekemän päätöksen mukaisesti Rouhialan koulu yhdistetään Päämajakouluun 1.8.2025 alkaen. Itäisen alueen kouluratkaisusta ei ole vielä tehty päätöstä. Perusopetuksen valtakunnalliseen tuntijakoon tulee 1.8.2025 alkaen yhteensä kolme vuosiviikkotuntia lisää äidinkielen ja matematiikan opetukseen luokille 1-6. Lisäksi oppimisen tukeen on 1.8.2025 alkaen tulossa merkittäviä muutoksia, joiden kustannusvaikutuksista ei ole vielä tarkkaa tietoa, mutta ne on luvattu kompensoida kunnille. Perusopetusta kehitetään aktiivisesti valtakunnallisten hankerahoitusten tuella sekä osana arjen työtä. Kehittämisessä painopisteinä ovat mm. opetussuunnitelmaan ja strategiaan liittyvät asiat, kuten yhteisöllinen opiskeluhoito, koulunuorisotyö, kouluun kiinnittyminen ja monialainen yhteistyö, liikkumisen edistäminen ja move-prosessin kehittäminen, kerho- ja harrastustoiminta sekä kansainvälisyys. Täydennyskoulutuksessa painotetaan lisäksi mm. turvallisuus-, tunne- ja vuorovaikutuskasvatusta sekä kodin ja koulun välistä vuorovaikutusta. Lisäksi valtion erityisavustuksia haetaan lisähenkilöstön palkkaamiseksi oppilaiden erilaisiin oppimisen tuen tarpeisiin ja ryhmäkokojen pienentämiseksi.

Mikkelissä toimii yksi nuorten lukiokoulutusta antava yksikkö Mikkelin lukio, joka tarjoaa alueensa nuorille valtakunnallisesti tarkasteltuna laadukasta, monipuolista ja laaja-alaista opetusta. Mikkelin lukiossa on lähiopetuksena tarjolla laaja opintojaksovalikoima. Lukiossa järjestetään myös kahden tutkinnon lukio-opetusta Etelä-Savon ammattiopiston ja Suomen Nuorisio-piston opiskelijoille. Mikkelin lukio tekee monipuolista yhteistyötä erilaisissa verkostoissa paikallisesti, valtakunnallisesti ja kansainvälisesti. Lukiokoulutusta kehitetään erilaisten hankkeiden avulla mm. opiskelijoiden kansainvälisyysosaamisen vahvistamiseksi ja oppimisen tukemiseksi. Oppivelvollisuuden laajentuminen ja sen myötä voimaan tullut toisen asteen maksuttomuus koskevat myös lukiokoulutusta. Oppivelvollisuuden laajentumisen myötä toisen asteen ja perusopetuksen toimijoiden keskinäistä yhteistyötä kehitetään entisestään. Lukion erityisopettajan siirtyminen vuositöitä alkaen 1.8.2024 alkaen mahdollistaa aikaisempaa laajemmin erityisopetuksen palveluja lukiolaisille. Lukiokoulutukselle osoitetut säästöt muodostuvat joidenkin opetuskurssien järjestämisestä vuorovuosittain ja ryhmäkokojen tarkentamisesta.

Lautakunnan toiminnassa toteutetaan hyväksytyjen talouden tasapainotusohjelmien toimenpiteitä.

## Strategisten osa-alueiden strategiakortit

### 1. Kestävästi kehittyvä ja älykkäästi uudistuva Mikkelä

<b>Osaavan ja hyvinvoivan henkilöstön avulla kaupungin toiminta uudistetaan kaupungin taloudellisen kantokyvyn mukaiseksi.</b>		
<b>Toimenpide ja toiminnan kuvaus</b>	<b>Tavoite ja vastuu</b>	<b>Mittari</b>
Rekrytoinnissa onnistuminen.	Oikea-aikainen rekrytointi, laaja-alainen osaa-minen. /esimiehet	Kasvatus- ja opetushenkilöstön kelpoisuusaste
Työhyvinvoinnin parantaminen. Tuodaan Mikkelin vahvuudet ja osaaminen selkeästi esiin. Positiivinen viestintä ja uutisointi.	Myönteinen työnantajakuva, työhyvinvoinnista huolehtiminen. /esimiehet ja työntekijät	Pulssi-kysely Sairauspoissaolojen määrä

<b>Ennakoidaan ja reagoidaan väestöön, elinkeinorakenteeseen, kansainvälisyyteen, digitalisaatioon ja kestäväan kehitykseen liittyviin toimintaympäristön muutoksiin.</b>		
<b>Toimenpide ja toiminnan kuvaus</b>	<b>Tavoite ja vastuu</b>	<b>Mittari</b>
Palveluverkko sopeutetaan lapsimäärien muutoksiin (huomioiden koulumatkojen pituudet).	Lapsimäärien lasku huomioidaan palveluverkko-suunnittelussa suunnitelmallisesti ja kestävästi. /opetusjohtaja ja varhaiskasvatusjohtaja	Euroa/ lapsi
Vieraskielisten perheiden varhaiskasvatus- ja perusopetuspalvelujen palveluprosessin kuvaus	Vieraskielisten perheiden kotoutuminen Mikkelin/varhaiskasvatusjohtaja, opetusjohtaja ja kotoutumiskoordinaattori	Palveluprosessi on kuvattu/ei ole kuvattu
Kansainvälisyyskasvatus, digitalisaatio ja kestävä kehitys huomioidaan opetussuunnitelmassa. Osallistutaan asiaan liittyviin kehittämishankkeisiin.	Tavoitteet opetussuunnitelmassa sekä koulujen ja oppilaitosten lukuvuosisuunnitelmissa /henkilöstö	Kansainväliset tapahtumat, sähköinen oppimateriaali ja järjestelmät ja kestäväan kehityksen suunnitelmat. Arvioidaan lukuvuosisuunnitelmissa.
Hyvinvoinnin ja terveyden (Hyte) edistäminen sekä eriarvoisuuden kaventaminen päätöksenteolla ja johtamisella.	Hyte-vaikutusten arviointi päätöksenteon yhteydessä/valmistelijat	Vaikutusten arviointia on tehty (lkm)/ arviointia ei ole tehty

<b>Huomioidaan Mikkelin hiilineutraalisuustavoite kestävässä rakentamis-, maankäyttö-, liikenne- ja energiaratkaisuissa.</b>		
<b>Toimenpide ja toiminnan kuvaus</b>	<b>Tavoite ja vastuu</b>	<b>Mittari</b>
Energiatehokkaat, turvalliset ja laadukkaat koulukuljetukset, julkisen liikenteen toimivuus.	Huolellinen kuljetussuunnittelu. /opetusjohtaja yhteistyössä kuljetussuunnittelun kanssa	Kustannusvaikutus, laatu huomioiden
Energian säästäminen päiväkotien, koulujen ja toiminnan arjessa.	Energian säästö /henkilöstö	Kulutukset edellisiin vuosiin verrattuna



<b>Hyödynnetään digitaalisuuden mahdollisuudet täysimääräisenä kaupungin palvelujen kehittämisessä.</b>		
<b>Toimenpide ja toiminnan kuvaus</b>	<b>Tavoite ja vastuu</b>	<b>Mittari</b>
Verkkokurssien hyödyntäminen lukio-opetuksen kurssitarjonnassa.	Jokainen lukiolainen suorittaa opinto-ohjelmansa mukaisesti vähintään yhden verkkokurssin lukuvuodessa. /rehtori	Suoritettu/ei suoritettu
Verkkokurssien hyödyntäminen henkilöstön koulutuksessa.	Henkilöstö suorittaa vähintään yhden verkkokoulutuksen vuosittain. /esimiehet	Suoritettu/ei suoritettu

## 2. Osaamisen ja yrittäjyyden Mikkeli

<b>Edistetään alueen yrittäjyyttä, työllisyyttä, olemassa olevien työpaikkojen säilyttämistä sekä uusien työpaikkojen syntymistä.</b>		
<b>Toimenpide ja toiminnan kuvaus</b>	<b>Tavoite ja vastuu</b>	<b>Mittari</b>
MiniMikkeli -oppimiskokonaisuus kaikille 6. luokkalaisille osana toimijuus- ja yrittäjyyspolkua.	100 % 6. luokista osallistuu MiniMikkeliin. Aktiivinen tulevaisuuden toimija. /opetusjohtaja, perusopetuksen rehtorit	6. luokkien %-osuus, jotka osallistuvat MiniMikkeliin.
Yrittäjyys- ja liikeideakilpailujen järjestäminen, yritysvierailuvuorot ja OpeTET-päivät	Yrittäjyyskasvatuksen osaaminen laajenee, yrittäjyyden näkyvyys lisääntyy. /opettajat ja esimiehet	Toiminnan määrä

<b>Panostetaan osaavan työvoiman saamiseen ja osaajien houkutteluun.</b>		
<b>Toimenpide ja toiminnan kuvaus</b>	<b>Tavoite ja vastuu</b>	<b>Mittari</b>
Houkuttelevat rekrytointi-ilmoitukset ja monipuoliset rekrytointikanavat	Avoimet tehtävät saadaan täytettyä kelpoisilla tekijöillä/rekrytoivat esimiehet ja palvelupäällikkö	Henkilöstön kelpoisuustaste

<b>Vahvistetaan yritysten, oppilaitosten ja korkeakoulutoimijoiden välistä ja niiden kanssa tehtävää yhteistyötä.</b>		
<b>Toimenpide ja toiminnan kuvaus</b>	<b>Tavoite ja vastuu</b>	<b>Mittari</b>
Tiedepolun rakentaminen ja kehittäminen varhaiskasvatuksesta lukioon (yliopistokeskus MUC)	Yhteistyö jatkuu ja monipuolistuu. Tiedekasvatus läpäisee kaikki koulutusasteet. /varhaiskasvatus, perusopetus, lukion johtoryhmän korkeakouluvastaava	Toiminnan määrä
Koulunuorisotyön kehittäminen Kaakkois-Suomen ammattikorkeakoulu Xamkin kanssa.	Koulunuorisotyön sisällön ja laadun kehittäminen. /perusopetuksen ja nuorisopalveluiden koulunuorisotyöntekijät ja esimiehet	Koulunuorisotyön osallistuminen kehittämisverkostoon

<b>Tuetaan opiskelijoiden alueelle ja alueen yrityksiin kiinnittymistä.</b>		
<b>Toimenpide ja toiminnan kuvaus</b>	<b>Tavoite ja vastuu</b>	<b>Mittari</b>
Harjoittelumahdollisuudet TET-harjoittelusta alkaen.	Myönteiset työelämäkokemukset. /rehtorit	Toteutuu/ei toteudu
Harjoittelupaikkojen tarjoaminen.	Koulutetun työvoiman riittävyys. /varhaiskasvatuksen esimiehet, rehtorit	Harjoittelujen määrä

## 3. Mahdollistavat elinympäristöt ja hyvinvointia edistävä toiminta ja palvelut

<b>Alueen hyvinvointi perustuu asukkaiden, yhteisöjen, yritysten, hyvinvointialueen ja kaupungin yhteistyölle sekä vahvaan paikallisuuteen.</b>		
<b>Toimenpide ja toiminnan kuvaus</b>	<b>Tavoite ja vastuu</b>	<b>Mittari</b>
Koulujen vetovoimaisuuden ja kouluun kiinnittymisen lisääminen.	Laadukas oppimisympäristö /opetusjohtaja, rehtorit	Pitää koulunkäynnistä, %-osuus kasvaa (koulu-terveyskysely)
Luodaan hyvinvointialueen kanssa uudistuneen lainsäädännön mukaiset selkeät ja toimivat monialaiset opiskeluhoollon rakenteet ja toimintakulttuuri, mm. toimiva ja tietosuojan huomioiva tietojen luovutusprosessi opiskeluhoollon palveluille opiskelijarekistereistä, monialainen asiantuntijaryhmä aktiivisessa käytössä yksilökohtaisessa opiskeluhoollon	Yhdyspintatyönä palveluiden kehittäminen. Tietojen luovutusprosessi laadittu ja käytössä, sopimus hyvinvointialueen kanssa tehty. Monialaisia asiantuntijaryhmiä hyödynnetään jokaisessa koulussa ja oppilaitoksessa.	Ohjausryhmät kokoontuvat säännöllisesti ja niihin osallistutaan aktiivisesti. Tietojen luovutusprosessi allekirjoitettu. Prosessi koulutettu henkilöstölle.

	/esiopetus, perusopetus, lukiokoulutus yhdessä muiden toisen asteen oppilaitosten ja hyvinvointialueen kanssa	Wilma-tilastointi: opiskeluhoitokertomuksia joka koulussa
KOPPA-kohtaamispaikassa säännöllisesti kaupungin, hyvinvointialueen, järjestöjen ja ev.lut. srk:n järjestämää toimintaa, jota kehitetään yhdessä perheiden kanssa. Aktiivinen osallistuminen hyvinvointialueen koordinoimaan perhekeskuskehittämiseen.	Perhekeskustoimintamallia ja -verkostoa kehitetään yhteistyössä hyvinvointialueen kanssa. /varhaiskasvatus, perusopetus	Toteutunut hyvin/ toteutunut osittain/ ei toteutunut
Lapsiystävällinen kunta -malli	Lasten huomioiminen päätöksenteossa ja kunnan toiminnassa toteutuu suunnitellusti. /sivistyksen ja hyvinvoinnin palvelualue ja asumisen ja toimintaympäristön palvelualue /varhaiskasvatus, perusopetus	Hakemus on tehty.

**Taataan kaupunkilaisille saavutettava palvelurakenne ja –tarjonta sekä edistetään esteettömän ja turvallisen arkiympäristön rakentamista.**

Toimenpide ja toiminnan kuvaus	Tavoite ja vastuu	Mittari
Palveluverkkosuunnittelu	Kaikille lapsille motivoiva ja turvallinen varhaiskasvatus ja koulu myös tuen tarpeet huomioiden. /varhaiskasvatus, opetusjohtaja, esimiehet, sivistysjohtaja	Itäisen alueen palveluverkkopäätös tehty/päätöstä ei ole tehty

**Kehitetään kestävästi monimuotoista, virikkeellistä luonto- ja lähiympäristöä ja hyödynnetään niiden sekä maaseutualueiden hyvinvointivaikutukset.**

Toimenpide ja toiminnan kuvaus	Tavoite ja vastuu	Mittari
Luonto- ja/tai retkipäivät lähiympäristössä	Kaikissa varhaiskasvatuksen yksiköissä ja peruskouluissa suunnitellut luonto- ja/tai retkipäiviin/päiväkodin johtajat, rehtorit	Toteutuu/ei toteudu

**Hyödynnetään toiminnassa läpileikkaavasti kulttuuri, taide, luovat keinot ja liikunta sekä alueen rikas historia ja kulttuuriperintö.**

Toimenpide ja toiminnan kuvaus	Tavoite ja vastuu	Mittari
Kulttuurikameli	Kulttuuriin tutustumista varhaiskasvatuksessa ja esiopetuksessa. /päiväkotien johtajat yhteistyössä kulttuuripalveluiden kanssa	Toteutuu/ei toteudu
Kulttuuripolku	Kulttuuripolun mukainen kulttuuritarjonta kaikille vuosiluokille perusopetuksessa. /rehtorit yhteistyössä kulttuuripalvelujen kanssa	Toteutuu/ei toteudu
Liikkuva lapsi -toiminta	Lasten liikkuminen arjessa lisääntyy. /varhaiskasvatus ja liikuntapalvelut	Toteutuu/ei toteudu
Liikkuva koulu -toiminta	Kouluopetuksen (Koulu personal trainer) pilotointi ja move-prosessin kehittäminen kolmella koululla Perusopetuksessa lukuvuonna 2024-2025 tavoitteena ja painopisteenä liikkumisen ja toiminnallisuuden lisääminen, koulukohtainen suunnitelma ja arviointi lukuvuosisuunnitelmassa /rehtorit yhteistyössä Liikkuva koulu -tiimin ja liikuntapalvelujen kanssa	Move like Mikkeli -hanke toteutunut/ ei toteutunut suunnitellusti Lukuvuosisuunnitelmassa sanallinen arviointi Toteutuu/ei toteudu
Liikkuva nuori -toiminta	Liikunnan harrastaminen lisääntyy uusien mahdollisuuksien ja puitteiden luomalla. /lukio ja liikuntapalvelut	Toteutuu/ei toteudu

#### 4. Yhteisöllisyys ja osallisuus

<b>Tunnistetaan ja hyödynnetään väestön moninaisuus rikkautena, voimavarana ja elinvoiman lähteenä, osana mikkeliläisyyttä.</b>		
<b>Toimenpide ja toiminnan kuvaus</b>	<b>Tavoite ja vastuu</b>	<b>Mittari</b>
Lähikouluperiaatteen vahvistaminen. Perusopetukseen valmistavan opetuksen järjestäminen inklusiivisesti osalle 1. luokkaikäisistä valmistavan opetuksen oppilaista.	Tukitoimet lähikouluun. /opetusjohtaja, rehtorit	Toteutuu/ei toteudu
Osallisuuden ja yhdenvertaisuuden edistäminen	Yhdenvertaisuus- ja tasa-arvosuunnitelmien päivittäminen	Päivitetty/ei päivitetty
<b>Mahdollistetaan vapaaehtois- ja asukasaktiivitoiminta, vertaistuki, omaehtoinen toiminta sekä kokemusasiantuntijuus yhteistyössä kolmannen ja neljännen sektorin kanssa.</b>		
<b>Toimenpide ja toiminnan kuvaus</b>	<b>Tavoite ja vastuu</b>	<b>Mittari</b>
Oppilas- ja opiskelijakunnat, Lasten parlamentti ja Nuorisovaltuusto	Toiminta koetaan kiinnostavana ja mahdollistetaan vaikuttaminen. /rehtorit	Toimielimet toimivat
Neuvottelukunnat	Toiminta koetaan kiinnostavana ja mahdollistetaan vaikuttaminen. /rehtorit	Neuvottelukunnat toiminnassa perusopetuksen kouluissa ja lukiossa

<b>Edistetään ryhmiin ja yhteisöihin kiinnittymistä.</b>		
<b>Toimenpide ja toiminnan kuvaus</b>	<b>Tavoite ja vastuu</b>	<b>Mittari</b>
Tunne- ja vuorovaikutuskasvatus (ns. TuVu-toiminta)	TuVu-toiminnan vakiinnuttaminen. /varhaiskasvatuksen esimiehet, perusopetuksen ja lukion rehtorit	Joka yksikössä suunnitelma lukuvuosi-suunnitelmassa
Ryhmytyminen (kohderyhmä uudet opiskelijat)	Ryhmytymistoiminnan suunnitelmallinen toteuttaminen. /lukion apulaisrehtori ja ryhmänohjaajat yhteistyössä opiskeluhoitopalvelujen ja koulunuorisotyön kanssa	Toimintasuunnitelma lukuvuosittain
KOPPA-kohtaamispaikassa kävijöiden toiveiden kartoitus	Perheiden KOPPA-kohtaamispaikan kehittäminen perheiden tarpeita kuullen. /varhaiskasvatus	Kartoitus tehty ja tulokset käytettävissä kehittämiseen
Tarjotaan kerho- ja harrastustoimintaa jokaisella perusopetuksen koululla	Mahdollistetaan oma juttu jokaiselle koululaiselle. /kerhotoiminnan ohjausryhmä	Kerhojen määrä/lukuvuosi Kerho jokaisella koululla, kyllä/ei
Mielekäs vapaa-ajan toiminta ja harrastukset	Vapaa-aika näkyväksi kaupungin viestinnässä/ viestintäpalvelut yhdessä tulosalueiden kanssa	Kaupungin kotisivuilta löytyy vaivattomasti vapaa-aika- ja harrastustarjontaa
Kaikenikäisten osallisuus	Osallisuussuunnitelman päivitys/kansalaisopiston rehtori	Päivitetty/ ei päivitetty

## Suoritetaulukot

### Lukiokoulutus

Vuosi Palvelu	2025				
	TP -2v	TA -1v	TA	Muutos TA ja -1v	Muutos-% TA ja -1v
<b>2110 - Lukioid</b>					
aineopiskelijoiden lukumäärä kpl	61,00	70,00	67,00	-3	-4,29 %
opetuskurskien lukumäärä kpl	758,00	690,00	695,00	5	0,72 %
menot / opetuskurssi €/kpl	-7 280,74	-8 178,70	-8 783,31	-605	7,39 %
varsinaiset opiskelijat kpl	761,00	746,00	745,00	-1	-0,13 %
menot / varsinainen opiskelija €/kpl	-7 252,04	-7 564,75	-8 193,83	-629	8,32 %

#### Keskeiset muutokset kaudella

Syksyllä 2024 lukion aloitti 220 uutta opiskelijaa. Lukion varsinaisia opiskelijoita oli syyslukukauden alussa yhteensä 751 ja aineopiskelijoita 79. Aineopiskelijat ovat kahden tutkinnon opiskelijoita. Lukiokoulutuksen hallinto- ja johtamisjärjestelmä uudistettiin ja otettiin käyttöön 1.1.2024 alkaen. Opetusresurssin määrä on suhteutettu opiskelijamäärään.

### Perusopetuspalvelut ja iltapäivätoiminta

Vuosi Palvelu	2025				
	TP -2v	TA -1v	TA	Muutos TA ja -1v	Muutos-% TA ja -1v
<b>2610 - Perusopetus</b>					
oppilaita kpl	4 673,00	4 680,00	4 700,00	20	0,43 %
joista erityistä tukea tarvitsevat oppilaat kpl	536,00	529,00	536,00	7	1,32 %
menot / oppilas €/kpl	-10 784,53	-10 866,50	-11 094,36	-228	2,10 %
tuntia, koulut h	8 862,00	8 862,00	8 770,00	-92	-1,04 %
<b>2900 - Iltapäivätoiminta</b>					
aamu- ja iltapäivätoimintaan osallistujia kpl	409,00	427,00	388,00	-39	-9,13 %
menot / osallistuja €/kpl	-1 817,29	-1 903,51	-2 186,08	-283	14,84 %

#### Keskeiset muutokset kaudella

Perusopetuksen tuntijakoon on tullut 1.8.2024 alkaen 1 vuosiviikkotunti ruotsin kieltä. Tämä toteutuu vuosisasolla vuonna 2025. Lisäksi 1.8.2025 alkaen luokille 1-6 tulee kolme vuosiviikkotuntia lisää äidinkielen ja matematiikan opetukseen. Myös oppimisen tukeen on tulossa merkittäviä muutoksia 1.8.2025 alkaen, mutta asian valmistelu on valtakunnan tasolla vielä kesken. Lisätunteihin ja oppimisen tuen muutoksiin on luvattu valtion tukea. Kaupunginvaltuuston päätöksen mukaisesti Rouhialan koulu lakkaa ja yhdistyy Päämajakouluun 1.8.2025 alkaen.

## Varhaiskasvatus ja hoidon tuki

Vuosi Palvelu	2025			Muutos TA ja -1v	Muutos-% TA ja -1v
	TP -2v	TA -1v	TA		
<b>2211 - Päiväkodit</b>					
asiakkaat kpl	1 117,00	1 107,00	1 048,00	-59	-5,33 %
menot / asiakas €/kpl	-14 594,22	-15 308,40	-17 243,03	-1 935	12,64 %
alle 3-vuotiaat %	21,10	24,90	21,70	-3	-12,85 %
erityisasiakkaat %	13,90	13,00	15,50	3	19,23 %
päiväkotien 3-6v asiakkaat kpl	881,00	831,00	820,00	-11	-1,32 %
<b>2370 - Yksityinen päivähoito</b>					
yksityinen päiväkotihoido, asiakkaita kpl	636,00	613,00	591,00	-22	-3,59 %
menot / asiakas €/kpl	-9 587,32	-9 440,78	-11 356,35	-1 916	20,29 %
yksityinen päiväkotihoido, alle 3-vuotiaita %	25,80	26,10	22,20	-4	-14,94 %
<b>2400 - Vuorohoito</b>					
asiakkaat kpl	222,00	218,00	214,00	-4	-1,83 %
menot / asiakas €/kpl	-18 894,37	-20 872,48	-21 542,06	-670	3,21 %
<b>2410 - Ryhmäperhepäivähoito</b>					
ryhmäperhepäivähoidon asiakkaat kpl	12,00	12,00	13,00	1	8,33 %
menot / asiakas €/kpl	-15 991,90	-16 533,33	-17 238,46	-705	4,26 %
<b>2430 - Perhepäivähoito hoitajan kodis</b>					
perhepäivähoito hoitajan kodissa, asiakkaat kpl	16,00	16,00	10,00	-6	-37,50 %
menot / asiakas €/kpl	-19 191,24	-14 662,50	-13 780,00	883	-6,02 %
<b>2470 - Lasten kotihoidontuki</b>					
kotihoidontuella hoidettavat lapset kpl	320,00	343,00	277,00	-66	-19,24 %
menot / hoidettava lapsi €/kpl	-5 165,22	-5 137,03	-5 823,10	-686	13,36 %
<b>2480 - Lasten yksityisen hoidon tuki</b>					
yksityisen perhepäivähoidon tukilapset kpl	44,00	46,00	42,00	-4	-8,70 %
menot / asiakas €/kpl	-4 175,05	-4 489,13	-4 619,05	-130	2,89 %
<b>2500 - Esiopetus</b>					
asiakkaat kpl	326,00	331,00	299,00	-32	-9,67 %
menot / asiakas €/kpl	-12 587,95	-12 390,63	-11 605,35	785	-6,34 %
erityisasiakkaat %	38,00	29,60	35,80	6	20,95 %
päiväkodit, pelkässä esiopetuksessa kpl	34,00	40,00	45,00	5	12,50 %
<b>2570 - Yksityinen esiopetus</b>					
yksityinen esiopetus, asiakkaat kpl	125,00	125,00	120,00	-5	-4,00 %
menot / esiopetusasiakas €/kpl	-4 184,30	-4 024,80	-5 030,83	-1 006	25,00 %
yksityiset päiväkodit, pelkässä esiopetuksessa kpl	4,00	8,00	6,00	-2	-25,00 %

### Keskeiset muutokset kaudella

Päivähoidossa olevien lasten määrä on vähentynyt. Yksityisen päiväkotihoidon asiakasmäärä on vähentynyt. Vuorohoitoa tarvitsevat lapset vähenevät. Perhepäivähoidossa olevien lasten määrä on vähentynyt. Kotihoidontuella hoidettavat ja yksityisen perhepäivähoidon lapset ovat vähentyneet. Esiopetuksen ikäluokka on pienentynyt. Lapsimäärän ja palvelun kysynnän vähentyessä palveluverkkoa arvioidaan uudestaan. Silvestin ja Kilikellon päiväkodit lakkautetaan.

# Talous



## TO\_20 Kasvatus- ja opetuslautakunta

Tili	Tilin nimi	Toteuma 2023	Käyttösuunnitelma 2024	[13] 2025	Lautakunta 2025	2025-2024 Muutos-%	Lautakunta- [13] ero
<b>TO_20 Kasvatus- ja opetuslautakunta</b>							
3	Toimintatuotot	5 146 885	3 662 800	0	3 676 300	0,4 %	3 676 300
37	Valmistus omaan käyttöön						0
4	Toimintakulut	-98 400 262	-99 654 700	0	-102 555 600	2,9 %	-102 555 600
<b>I</b>	<b>TOIMINTAKATE</b>	<b>-93 253 377</b>	<b>-95 991 900</b>	<b>0</b>	<b>-98 879 300</b>	<b>3,0 %</b>	<b>-98 879 300</b>
<b>TA_200 Kasvatus ja opetus, hallinto</b>							
3	Toimintatuotot	108 054	100 000	0	88 600	-11,4 %	88 600
37	Valmistus omaan käyttöön						0
4	Toimintakulut	-468 077	-545 500	0	-581 100	6,5 %	-581 100
<b>I</b>	<b>TOIMINTAKATE</b>	<b>-360 023</b>	<b>-445 500</b>	<b>0</b>	<b>-492 500</b>	<b>10,5 %</b>	<b>-492 500</b>
<b>TA_210 Lukiokoulutus ja toisen asteen</b>							
3	Toimintatuotot	318 873	215 000	0	247 000	14,9 %	247 000
37	Valmistus omaan käyttöön						0
4	Toimintakulut	-5 642 671	-5 757 900	0	-6 141 900	6,7 %	-6 141 900
<b>I</b>	<b>TOIMINTAKATE</b>	<b>-5 323 798</b>	<b>-5 542 900</b>	<b>0</b>	<b>-5 894 900</b>	<b>6,4 %</b>	<b>-5 894 900</b>
<b>TA_220 Varhaiskasvatuspalvelut</b>							
3	Toimintatuotot	1 785 472	1 301 500	0	1 041 500	-20,0 %	1 041 500
37	Valmistus omaan käyttöön						0
4	Toimintakulut	-36 850 436	-37 604 700	0	-38 373 600	2,0 %	-38 373 600
<b>I</b>	<b>TOIMINTAKATE</b>	<b>-35 064 965</b>	<b>-36 303 200</b>	<b>0</b>	<b>-37 332 100</b>	<b>2,8 %</b>	<b>-37 332 100</b>
<b>TA_260 Perusopetuspalvelut</b>							
3	Toimintatuotot	2 934 487	2 046 300	0	2 299 200	12,4 %	2 299 200
37	Valmistus omaan käyttöön						0
4	Toimintakulut	-55 439 077	-55 746 600	0	-57 459 000	3,1 %	-57 459 000
<b>I</b>	<b>TOIMINTAKATE</b>	<b>-52 504 591</b>	<b>-53 700 300</b>	<b>0</b>	<b>-55 159 800</b>	<b>2,7 %</b>	<b>-55 159 800</b>

# Henkilöstö- ja koulutussuunnitelma 2025 – 2028

Laatijan nimi: Virpi Siekkinen

## 1.Toiminnan nykytila ja toimintaympäristön muutos

### 1.1 Henkilöstötarpeeseen vaikuttavat muutokset, jotka vaikuttavat vuosina 2025-2028

Opetus- ja kulttuuriministeriössä on käynnissä lakimuutokset, joiden myötä oppimisen tuen järjestelmä uudistuu sekä esi- ja perusopetuksessa, lukiokoulutuksessa että ammatillisessa koulutuksessa.

- Esi- ja perusopetusta koskevien muutosten on tavoitteena astua voimaan 1.8.2025.
- Lukiokoulutusta koskevien muutosten on tavoitteena astua voimaan 1.8.2025.

Lakimuutosten ja hallituksen esitysten valmistelusta vastaa opetus- ja kulttuuriministeriö. Lakimuutosten on määrä edetä eduskunnan päätettäväksi syksyllä 2024. Opetushallitus antaa määräykset, joiden perusteella koulutuksen järjestäjien täytyy päivittää paikalliset opetussuunnitelmat. Tämä voi tarkoittaa lisähenkilöstön tarvetta oppimisen tukeen (erityisopetus).

Syntyvyys on edelleen laskussa Mikkelissä, mikä tulee viiveellä näkymään enenevässä määrin etenkin perusopetuksessa ja toisella asteella. Kuitenkin lukuvuonna 2024-2025 perusopetuksessa on oppilaita 12 enemmän kuin vuotta aiemmin lähinnä maahanmuutosta johtuen.

**Varhaiskasvatus** Varhaiskasvatukseen tulevien lasten määrään vaikuttaa mm. vanhempien töllisyystilanne ja vapaus valita hoidetaanko lasta kotona. Syntyvyyden väheneminen ei välttämättä näy varhaiskasvatuksen piiriin kuuluvien lasten määrässä.

Asiakasmaksulainmuutos alensi varhaiskasvatusmaksuja monilta perheiltä. Maksuttomuus on lisännyt varhaiskasvatuksen kysyntää. Maksuttomuudesta huolimatta yksityinen päiväkotitoiminta voi laskuttaa omavastuulisää, mikä voi johtaa lapsen siirtymiseen kunnalliseen varhaiskasvatukseen piiriin.

Päiväkodin henkilöstön mitoituksesta poikkeaminen säädettiin tarkemmin varhaiskasvatuslaissa ja asetuksissa. Varhaiskasvatuksen järjestäjillä ja tuottajilla on oltava riittävät ja toimivat sijais- tai muut varajärjestelyt myös henkilöstön äkillisiin ja yllättäviin poissaolutilanteisiin. Tähän tarpeeseen on Mikkelissä vastattu palkkaamalla resurssilastenhoitajia yksiköihin. Osa päiväkodeista on avoinna laajennetulla aukiololla klo 20.00 – 23.00 asti ja näihin on palkattu lisähenkilöstöä.

Toimintaa on tiivistetty tarkastelemalla lisäkertoimia ja esiopetuspaikkojen määrää. Pieniä yksiköitä on lopetettu.

**Perusopetus** Perusopetuksessa lähtökohtana on oppilaan koulupaikan määräytyminen lähikouluperiaatteella. Tämä saattaa tuoda muutosta henkilöstörakenteeseen edelleen siten, että yhä useammalla koululla annetaan erityisluokanopetusta. Jos oppilaiden tuen tarve lisääntyy, saatetaan joutua perustamaan erityisluokanopettajan virkoja. Oppimisen tuen tuleva lainsäädäntö saattaa edellyttää lisätuen antamista oppilaille, mikä tarkoittanee henkilöstölisäystä erityisopetukseen. Laki on tulossa voimaan 1.8.2025, mutta sen valmistelu on vielä kesken.

Saimaanportin yhtenäiskoulu valmistui keväällä 2024 ja siihen yhdistyivät Olkkolan, Moision, Urpolan ja Urheilupuiston koulut. Lisäksi Saimaanportin yhtenäiskoulun valmistumisen jälkeen Rouhialan koulun opetus yhdistetään Päämajakouluun 1.8.2025 alkaen kaupunginvaltuuston päätöksen mukaisesti. Itäisen alakoulun perustamisen päätöksenteko on suunnitella syksyllä 2024. Uuden koulun mahdollisen perustamisen myötä siihen yhdistyisivät Lähemäen, Rämälän ja Launialan koulut.

Luokkien 7-9 aiemman oppilasmääräennusteen mukaan näytti siltä, että aineenopetuksen määrä vähenee noin kahden aineenopettajan tuntiresurssin verran. Tilanne on muuttunut Ukrainasta sotaa paenneiden oppivelvollisten saavuttua Mikkeliin. Uuden ennusteen mukaan lukuvuonna 2024-2025 yläkouluikäisiä oppilaita on 62 enemmän kuin lukuvuonna 2023-2024. Tästä syystä vuodelle 2024-2025 ei tulla saavuttamaan aiemman ennusteen mukaista kahden aineenopettajan tuntiresurssin vähennystä. Kaiken kaikkiaan Mikkeliin on saapunut yli 100 ukrainalaista oppivelvollista. Ukrainalaisten

oppilaiden vuoksi on jouduttu lisäämään valmistavan opetuksen ja S2-opetuksen määrää. S2-opetuksen lisäyksen kustannus vuositasolla on yli 200 000 €, johon saadaan valtionosuutta takautuvasti.

Lukuvuoden 2024-2025 perusopetuksen valtakunnalliseen tuntijakoon on tulossa yksi vuosiviikkotunti lisää ruotsin kielen opetusta varten. Tämän kustannusvaikutus on vuositasolla noin 50 000 € (ilman sivukuluja).

Lukuvuoden 2025-2026 alusta on vuosiluokille 1-6 tulossa kolme vuosiviikkotuntia lisää valtakunnalliseen tuntijakoon hallitusohjelman mukaisesti. Tämän kustannusvaikutus vuositasolla on noin 150 000 € (ilman sivukuluja).

**Lukiokoulutus** Henkilöstötarve säilyy tulevina vuosina nykyisen kaltaisena. Opetustuntimäärän pieneneminen huomioidaan lukion henkilöstösuunnittelussa.

## 1.2 Ostopalvelut ja ulkoistaminen

**Palvelualueen hallinto** Ei muutoksia.

**Varhaiskasvatus** Varhaiskasvatuspalveluja tarjotaan kunnallisen varhaiskasvatuksen lisäksi yksityisissä päiväkodeissa ja perhepäivähoidossa. Yksityisissä päiväkodeissa tuotetun palvelun osuus on tällä hetkellä 33 % varhaiskasvatuksen palveluista. Mikkelissä on yksityisissä päiväkodeissa käytössä palvelusetelijärjestelmä. Yhdessä yksityisen perhepäivähoidon kanssa yksityisen palvelun osuus on n. 35 %.

**Perusopetuksessa** käytetään tarvittaessa joidenkin vaativaa erityistä tukea tarvitsevien oppilaiden opetusjärjestelyissä muun muassa Valteri-koulun, Vaalijalan kuntayhtymän ja koulukotien opetuspalveluja.

**Lukiokoulutus** Ei muutoksia ostopalveluiden käytössä.

## 2. Tavoiteorganisaation kuvaaminen ja henkilöstöresurssit 2025-2028

### Tavoiteorganisaation kuvaaminen / tavoiteorganisaation päivittäminen

#### 2.0 Sanallinen kuvaus tavoiteorganisaation toteutumisesta ja sen päivittämisestä:

**Palvelualueen hallinto** Koko sivistyksen ja hyvinvoinnin palvelualueen hallintoa ja johtamista tukeva henkilöstö sijoittuu edelleen palvelualueen toisen lautakunnan, kasvatus- ja opetuslautakunnan, hallinnon alle. Tähän hallinnon henkilöstöön kuuluvat palvelualuejohtaja/sivistysjohtaja, palvelualueen kehittämispäällikkö, palvelualueen palvelupäällikkö, hyvinvointikoordinaattori ja kaksi palvelukoordinaattoria.

**Varhaiskasvatus** Varhaiskasvatuksen laajennetun aukiolon yksiköiden tuottamaa palvelua on keskitetty. Esiopetustoimintaa on tiivistetty ja tiivistetään edelleen koulualueiden mukaisesti. Lasten lisäkertoimia on tarkasteltu ja tämän myötä toimintaa on tiivistetty ja filiaaleista sekä pienistä yksiköistä on luovuttu.

Tatu-ohjelman mukaisesti itäisen alueen koulu- ja päiväkotiratkaisun myötä yhdistyvät Tikanpellon, Peitsarin, Oravanpesän, Launialan päiväkodit sekä ryhmäperhepäivähoito Omppu. Tämän yhdistymisen myötä johtamisjärjestelyt tarkastellaan uudestaan.

**Perusopetus** Kaupunkirakenneselvitys on henkilöstösuunnittelun pohjana. Vuonna 2019 on aloitettu edellä mainitussa suunnitelmassa tuntikehyksen säästöt ja säästötoimenpiteet jatkuvat. Rahulan ja Ihastjärven koulut lakkautettiin. Selvityksessä on esitetty, että Rämälä, Olkkola ja Vanhala toimisivat puskurikouluina vuoteen 2023 saakka. Kaupungin kiristyneen taloustilanteen vuoksi edellä mainitusta poiketen Vanhalan koulu lakkautettiin elokuusta 2020 alkaen nopeutetusti.

Itäisen alakoulun päätöksenteko on pian ajankohtainen eli päätöstä rakentamisaikataulusta ei vielä ole. Siihen yhdistyvät Lähemäen, Rämälän ja Launialan koulut. Itäinen alakoulu ei valmistune suunnittelukaudella.



Saimaanportin yhtenäiskoulun valmistuessa vuonna 2024, opetusryhmiä voitiin tiivistää ja muodostaa uudelleen, mikä toi henkilöstösäästöjä suunnitellun mukaisesti. Lukuvuoden 2024-2025 alusta alkaen luokanopettajia on neljä vähemmän kuin yhdistyneissä kouluissa aiemmin. Vuosiluokkien 7-9 osalta oppilasmääriin ei ole vielä tulossa olennaista muutosta, joten aineenopettajien määrä säilyy ennallaan.

Koulunkäynnin ohjaajien tarve kartoitetaan vuosittain keväisin. Oppilaiden tuen tarve ei näytä vähenevän, joten tästä työntekijäryhmästä on vaikea löytää säästöjä. Kuitenkin tasapainotusohjelman velvoitteiden mukaisesti koulunkäynnin ohjaajien määrää on vähennetty 10 ohjaajan verran.

Päämajakoulun ja Rouhialan koulun yhdistyessä 1.8.2025 alkaen, tarvitaan yksi luokanopettaja vähemmän. Suunnitelma-kauden loppupuolella oppilasennusteen mukaan oppilasmäärä näyttää vähenevän, mikä tarkoittaa luokanopettajien määrän vähenemistä.

**Lukiokoulutus** Mikkelin lukion opetustarjontaa kehitetään edelleen huomioiden käyttötalouden tasapainotustoimet. Opetusresurssia kohdennetaan opiskelijoiden opintojaksovalintojen mukaisesti ja oppiaineittain mahdollisimman tasapuolisesti. Opetusresurssi suhteutetaan opiskelijamäärään.

## 2.1 Vakituisen henkilöstömäärän kehitys vuosina 2025-2028

**Palvelualueen hallinnossa** työskentelee kuusi henkilöä: palvelualuejohtaja/sivistysjohtaja, palvelualueen kehittämisspäälikkö, palvelualueen palvelupäälikkö, hyvinvointikoordinaattori sekä kaksi palvelukoordinaattoria. Lisäksi vuodelle 2025 tarvitaan ehkäisevän päihdetyön koordinaattori. Tällöin palvelualueen hallinnossa työskentelee seitsemän henkilöä.

**Varhaiskasvatus** Perhepäivähoitajia siirretään päiväkoteihin lastenhoitajiksi tai erityispäivähoidon avustajiksi kelpoisuuk-sien mukaisesti. Varhaiskasvatuspaikkojen tarpeen vuoksi päiväkotien henkilöstömäärää ei voida vähentää.

Eläköityvien päiväkodinjohtajien tehtäviä muutetaan apulaisjohtajiksi ja johdettavia alueita tarkastellaan uudestaan.

**Perusopetus** Saimaanportin yhtenäiskoulun valmistuttua tarvitaan neljä luokanopettajaa vähemmän. Aineenopettajien tarve ei vähene heti koulun valmistuessa. Alkuvaiheessa oppilasmäärän vähentyessä säästöt eivät näy henkilöstömäärässä, vaan väheneminen näkyy opettajien ylityntien vähenemisenä. Koko kaupungin yläkouluikäisten oppilasennusteen mukaan aineenopettajia tarvitaan laskennallisesti 7 vähemmän vuoteen 2027 mennessä.

**Lukiokoulutus** Ei muutoksia.

## 2.2 Määräaikaisen henkilöstömäärän kehitys vuosina 2025-2028

**Palvelualueen hallinto** Ei määräaikaisia työntekijöitä.

**Varhaiskasvatus** Perhepäivähoitajien siirrot lastenhoitajien ja erityisvarhaiskasvatuksen avustajien tehtäviin sekä PaTu -ohjelman mukaiset toiminnan muutokset vähentävät määräaikaisten työntekijöiden määrää.

**Perusopetus** Määräaikaista henkilöstöä palkataan tilapäisiin tehtäviin avustettavien oppilaiden tarpeisiin lukuvuosittain tehtävän arvion perusteella. Pääsääntöisesti määräajaksi palkataan koulunkäynnin ohjaajia muiden kuntien sijoittamille sekä pakolaistaustaisille oppilaille. Näiden ohjaajien palkkakustannukset laskutetaan oppilaat sijoittaneilta kunnilta ja ELY-keskukset. Myönnettyillä hankerahoilla palkataan opettajia ja ohjaajia rahoituksessa mainituin ehdoin ja perustein. Lisäksi määräaikaista henkilöstöä käytetään sijaisuuksien hoitoon siten, että oppilaiden turvallinen kasvu ja oppiminen voidaan taata.

Määräaikaisia palvelussuhteita käytetään myös laskevan oppilasennusteen ja kaupunkirakenneselvityksen vuoksi.

**Lukiokoulutus** Määräaikaisen henkilöstön arvioidaan vähenevän yhdellä (1htv) todennäköisesti vuonna 2027, kun opiskelijamäärä vähenee. Lukiossa sijaisten käytön ennakoidaan olevan entisen kaltaista.

## 2.3 Eläkepoistuma ja sen hyödyntäminen.

**Palvelualueen hallinto** Ei eläketapahtumia suunnittelukaudella.

**Varhaiskasvatus** Ryhmäperhepäiväkodissa työskentelevien perhepäivähoitajien eläköityessä, vapautuvia tehtäviä ei täytetä, jos ryhmäperhepäiväkodin toiminta on siirretty päiväkoteihin. Eläköityvien lastenhoitajien tilalle palkataan varhaiskasvatuksen sosionomeja. Eläköityvien päiväkodinjohtajien virat muutetaan varhaiskasvatuksen apulaisjohtajien viroiksi vuodesta 2025 alkaen.

**Perusopetus** Henkilöstön arvioitu eläkepoistuma vuoden 2028 loppuun on 26 opettajaa ja 16 muiden henkilöstöryhmien edustajaa. Eläkepoistumaa hyödynnetään suunnitelmakaudella mahdollisuuksien mukaan laskevan oppilasennusteen ja kaupunkirakenneselvityksen vaikutusten myötä.

**Lukiokoulutus** Lukiokoulutuksessa jätetään täyttämättä 0,2-0,3 htv 1.4.2025 alkaen eläköitymisen myötä. Muutos tarkoittaisi sihteeripalvelujen keskittämistä. Muutoin eläköityvien tilalle tarvitaan pääsääntöisesti opettajat. Eläköityvien tilalle rekrytoitavien kohdalla harkitaan edelleenkin huolellisesti palvelussuhteen tyyppi (vakinaisen viran täyttö vai tuntiopettaja).

## 2.4 Henkilöressurssien sisäiset muutokset

**Palvelualueen hallinto** Ei muutoksia.

**Varhaiskasvatus** Varhaiskasvatuksen päivystysaikoina ja tarvittaessa henkilöstö siirtyy yksiköiden välillä. Lakkautettavan yksikön vakinainen henkilöstö siirretään päiväkoteihin. Päiväkodin johtajat johtavat useampaa yksikköä.

**Perusopetus** Koulunkäynnin ohjaajien on mahdollista työllistyä kaupungin muihin yksiköihin koulujen lomien ajoiksi.

Henkilöressurssin kohdentaminen perusopetuksen (sekä lukion) yksiköiden välillä suunnitellaan toimintakausittain / lukuvuosittain. Siirrot tarkentuvat keväisin tehtävän resurssoinnin ja henkilöstösuunnitelman perusteella. Perusopetuksessa on esimiehiä, joiden työpanos jakautuu useampaan yksikköön. Perusopetuksen opettajissa on niin sanotusti kiertäviä opettajia ja heidän työpanoksensa jakautuu useamman yksikön kesken, osalla opettajista jopa toisen tulosalueen kesken (perusopetus/lukio).

**Lukiokoulutus** Lukiokoulutuksen tulosalueella on yksi vakinainen tuntiopettaja, jolla lukion tunnit eivät riitä päätoimisuuteen syksyllä 2025. Opiskelijamäärän vähenemisen myötä tuntiopettajan tunnit vähenevät suunnittelukaudella.

PALVELUALUEIDEN HENKILÖSTÖMÄÄRÄN KEHITYS VUOSINA 2024-2028

Palvelualueen ilmoituksen mukaan		Henkilöstö- määrä 31.5.2024	Tavoite 2025 palvelualueen asettama		Tavoite 2026 palvelualueen asettama		Tavoite 2027 palvelualueen asettama		Tavoite 2028 palvelualueen asettama		Muutos Yht. 2024-2028	
			Muutos	Muutos	Muutos	Muutos	Muutos	Muutos				
Konserni- ja elinvoimapa- palvelualue	Hallinto- ja elinvoimapa- palvelut	vakituiset	26								-26	
	Hallinto- ja elinvoimapa- palvelut	määräaikaiset	14								-14	
	Henkilöstöpalvelut	vakituiset	12								-12	
	Henkilöstöpalvelut	määräaikaiset	0								0	
	Talous- ja elinvoimapa- palvelut	vakituiset	22								-22	
	Talous- ja elinvoimapa- palvelut	määräaikaiset	0								0	
	Viestintä	vakituiset	4								-4	
	Viestintä	määräaikaiset	0								0	
	Ruoka- ja puhtauspalvelut	vakituiset	126								-126	
	Ruoka- ja puhtauspalvelut	määräaikaiset	10								-10	
	Ympäristöpalvelut	vakituiset	25								-25	
	Ympäristöpalvelut	määräaikaiset	7								-7	
Sivistyksen ja hyvinvoinnin palvelualue	Kasvatus ja opetus, hallinto	vakituiset	5	7	7	7	7	7	7	7	2	
	Kasvatus ja opetus, hallinto	määräaikaiset	1	0	0	0	0	0	0	0	-1	
	Varhaiskasvatus	vakituiset	421	421	421	421	421	421	421	421	0	
	Varhaiskasvatus	määräaikaiset	97	87	82	77	72	72	72	72	-25	
	Perusopetus	vakituiset	471	483	483	483	483	483	483	483	12	
	Perusopetus	määräaikaiset	180	137	137	137	137	137	137	137	-43	
	Lukiot	vakituiset	41	41	41	41	41	40	40	40	-1	
	Lukiot	määräaikaiset	2	2	2	1	1	1	1	1	-1	
	Kirjastot	vakituiset	32								-32	
	Kirjastot	määräaikaiset	5								-5	
	Kansalaisopisto	vakituiset	8								-8	
	Kansalaisopisto	määräaikaiset	3								-3	
	Liikuntapalvelut	vakituiset	31								-31	
	Liikuntapalvelut	määräaikaiset	5								-5	
	Nuorisopalvelut	vakituiset	18								-18	
	Nuorisopalvelut	määräaikaiset	3								-3	
	Museot	vakituiset	10								-10	
	Museot	määräaikaiset	0								0	
	Yleiset kulttuuripalvelut	vakituiset	3								-3	
	Yleiset kulttuuripalvelut	määräaikaiset	0								0	
Kaupunginorkesteri	vakituiset	15								-15		
Kaupunginorkesteri	määräaikaiset	1								-1		
Otavia	vakituiset	67								-67		
Otavia	määräaikaiset	12								-12		
Asumisen ja toimintaympäristön palvelualue	Lautakunta ja johtaminen	vakituiset	4								-4	
	Lautakunta ja johtaminen	määräaikaiset	4								-4	
	Kaupunkikehitys	vakituiset	40								-40	
	Kaupunkikehitys	määräaikaiset	3								-3	
	Kaupunkiympäristö	vakituiset	36								-36	
	Kaupunkiympäristö	määräaikaiset	2								-2	
	Rakennusvalvonta	vakituiset	16								-16	
	Rakennusvalvonta	määräaikaiset	1								-1	
	Maaseututoimi	vakituiset	128								-128	
	Maaseututoimi	määräaikaiset	16								-16	
	Mikkelin vesilaitos	vakituiset	23								-23	
	Mikkelin vesilaitos	määräaikaiset	0								0	
Palvelualueet yhteensä	vakituiset	1584	952	0	952	0	952	0	951	0	-633	
Palvelualueet yhteensä	määräaikaiset	366	226	0	221	0	215	0	210	0	-156	
<b>YHTEENSÄ</b>			<b>1950</b>	<b>1178</b>	<b>0</b>	<b>1173</b>	<b>0</b>	<b>1167</b>	<b>0</b>	<b>1161</b>	<b>0</b>	<b>-789</b>

Palvelualue Sivistyksen ja hyvinvoinnin palvelualue

Kasvatus ja opetus

Yhteyshenkilö Virpi Siekkinen

- Viran palkkausmäärärahan tulee sisältyä talousarvioon
- Virkaan kuuluvat tehtävät tulee lisäksi kuvata tehtävänkuvauslomakkeelle ennen viran perustamista

Virkanimike	Työyksikön nimi	Työaika- muoto	Kelpoisuusvaatimus	Hinnoittelu- ryhmä ja esi- tys tehtävä- kohtaiseksi palkaksi (TVA)	Arvio palkka- kustannuk- sista vuosita- solla ( <i>ilman sivukuluja vuonna 2025</i> )	Kustannus- vaikutus	Perustamis- ajankohta	Perustelut
Varhaiskasvatuksen apulaisjohtaja 3 kpl	Otavan, Valkosenmäen ja Orikon helmien päiväkodit Saksalan, Emolan ja Kaarisillan päiväkodit, Nuppulan ja Sannan päiväkodit	38,25 h/vk, yleistyöaika	KM	OVTES 45000030 3171 euroa	38 000 x 3 = 114 200	-	1.1.2025	Muutetaan 3 päiväkodinjohtajan virkaa apulaisjohtajan viroiksi. Samalla tarkastellaan johdettavien alueiden kokonaisuuksia.
<p><b>Lisätietoja: Perustetaan 3 apulaisjohtajan virkaa. Ne otetaan käyttöön vasta päiväkodin johtajan eläköidyttyä. Päiväkodin johtajat eläköityvät vuoden 2025 aikana ja heidän virkansa lakkautetaan vuoden 2026 talousarviokäsittelyn yhteydessä.</b></p>								

- Perustelut sellaisessa muodossa, että niitä voidaan käyttää kh:n päätöksen pohjana.
- Kustannukset oikein arvioituna ja ne tulee olla mukana myös TAE:ssa.
- Säännöllinen työaika, jos se ei ole VES:ssa tai TES:ssa mainittu.

Palvelualue Sivistysken ja hyvinvoinnin palvelualue

Kasvatus ja opetus

Yhteyshenkilö Virpi Siekinen

Nimike	Lakkauttamis- ajankohta	Vakanssi- numero	Kustannussäästö	Perustelut
<b>Lisätietoja</b> <b>Ei lakkautettavia virkoja.</b>				

- Perustelut sellaisessa muodossa, että niitä voidaan käyttää kh:n päätöksen pohjana.
- Kustannussäästöt arvioituna ja huomioituna TAE:ssa.

# Koulutussuunnitelma 2025

## Tulosalue: Kasvatus ja opetus

1. Arvioi tulosalueen henkilöstön **tämänhetkistä** ammatillista osaamista; mitkä ovat vahvuudet ja kehittämiskohteet?

### Varhaiskasvatus

93 % varhaiskasvatushenkilöstöstä täyttää kelpoisuusvaatimukset. Henkilöstö on sitoutunut pitkäkestoisiin koulutuksiin. Tunne- ja vuorovaikutustaitokasvatusta, neuropsykiatrista osaamista, Lapset puheeksi menetelmää ja Miniverso osaamista on koulutettu laajasti. Esimiespassia on suoritettu jonkin verran. Ei-kelpoiset opettajat ovat päässeet "Onnistu opettajuudessa"-koulutushankkeeseen mukaan.

Varhaiskasvatuksen henkilöstön ammatillisen osaamisen kehittämiskohteita ovat

- Esimiestaitojen hankkiminen mm. rekrytointiprosessin vaiheet, ovtes-kirjaukset, pedagogiikan johtaminen
- Alaistaitojen hankkiminen mm. tunne- ja vuorovaikutustaidot, jaettu johtajuus, oppivana yhteisönä kasvaminen
- Tiiminjohtamisen taidot
- Esi- ja alkuopetuksen yhteistyötaidot
- Leikkipedagogiikan osaaminen: varhaiskasvatussuunnitelman perusteiden käyttö työssä, monipuoliset työtavat ja työntekijän toiminta leikissä
- Tasa-arvo- ja yhdenvertaisuussuunnittelu
- Kieli-, kulttuuri- ja katsomustietoinen toimintakulttuuri
- Menetelmäosaaminen kaupungin yhteisten linjausten mukaisesti: MiniVerso, Lapset puheeksi, AVEKKI

### Perusopetus

92 % opetushenkilöstöstä täyttää kelpoisuusvaatimukset, mukaan lukien pidemmät sijaisuudet. Henkilöstöltä on löytynyt sitoutumista myös pitkäkestoisiin koulutuksiin.

Tunne- ja vuorovaikutustaitokasvatusta sekä neuropsykiatrista osaamista on koulutettu tiiviisti ja työtä täytyy edelleen jatkaa.

Lapset puheeksi –vuorovaikutukseen on koulutettu henkilöstöä laajasti. Yhteistyö kotien kanssa vaatii jatkuvaa osaamisen kehittämistä huomioiden haastavat tilanteet.

Jatkuvaa täydennyskoulutusta tarvitaan oppiaineiden sisällöistä, digitaalisista materiaaleista ja opetusmenetelmistä, tekoälyn tuesta oppimisessa, oppimisen tuesta ja monialaisesta yhteistyöstä sekä johtamisesta.

Työajalla osallistuminen aiheuttaa lähes poikkeuksetta sijaiskuluja.

### Lukiokoulutus

Lukiokoulutuksen henkilöstöstä on noin 97 % päteviä. Vahvuutena opettajilla on omien oppiaineiden hallinta sekä sisällölliset että tekniset vaatimukset huomioon ottaen. Kehittämiskohteena on opiskelijoiden moninaisen kirjon huomioiminen opetuksessa.

2. Mitä osaamistarpeita tulosalueen henkilöstöllä ammattiryhmittäin on suhteessa **tulevaisuuden** osaamisvaatimuksiin:

### Varhaiskasvatus:

Päiväkodinjohtajat:

- esimiestaitojen hankkiminen mm. rekrytointiprosessin vaiheet, ovtes-kirjaukset, pedagogiikan johtaminen
- tunne- ja vuorovaikutustaidot, jaettu johtajuus, oppivana yhteisönä kasvaminen

- tiiminjohtamisen taidot
- esi- ja alkuopetuksen yhteistyötaidot

Varhaiskasvatuksen erityisopettajat:

- kolmiportaisen tuen uudistus perus- ja esiopetuksessa
- tehostetun ja erityisen tuen kirjaukset ja pedagogisen selvityksen kirjaaminen
- oman työn organisoiminen

Varhaiskasvatuksen opettajat:

- tunne- ja vuorovaikutustaidot, jaettu johtajuus, oppivana yhteisönä kasvaminen
- tiiminjohtamisen taidot
- esi- ja alkuopetuksen yhteistyötaidot
- leikkipedagogiikan osaaminen: varhaiskasvatussuunnitelman perusteiden käyttö työssä, monipuoliset työtavat ja työntekijän toiminta leikissä
- tasa-arvo- ja yhdenvertaisuussuunnittelu
- kieli-, kulttuuri- ja katsomustietoinen toimintakulttuuri
- menetelmäosaaminen kaupungin yhteisten linjausten mukaisesti: MiniVerso, Lapset puheeksi, AVEKKI

Varhaiskasvatuksen lastenhoitajat:

- tunne- ja vuorovaikutustaidot
- leikkipedagogiikan osaaminen: varhaiskasvatussuunnitelman perusteiden käyttö työssä, monipuoliset työtavat ja työntekijän toiminta leikissä
- tasa-arvo- ja yhdenvertaisuussuunnittelu
- kieli-, kulttuuri- ja katsomustietoinen toimintakulttuuri
- menetelmäosaaminen kaupungin yhteisten linjausten mukaisesti: MiniVerso, Lapset puheeksi, AVEKKI

Varhaiskasvatuksen avustajat:

- tunne- ja vuorovaikutustaidot
- leikkipedagogiikan osaaminen: varhaiskasvatussuunnitelman perusteiden käyttö työssä, monipuoliset työtavat ja työntekijän toiminta leikissä
- kieli-, kulttuuri- ja katsomustietoinen toimintakulttuuri
- menetelmäosaaminen kaupungin yhteisten linjausten mukaisesti: MiniVerso, Lapset puheeksi, AVEKKI

**Perusopetus**

Vuonna 2025 tulossa oleva oppimisen tuen muutos aiheuttaa laajaa täydennyskoulutustarvetta.

Kouluun kiinnittyminen vaatii työtä ja osaamista. Tutkimusten mukaan perusopetusikäisten poissaolot ovat lisääntyneet viime vuosina, myös jo ennen koronapandemiaa.

Turvallisuustaitoja tarvitaan monipuolisesti huomioiden fyysinen, psyykinen, sosiaalinen ja pedagoginen turvallisuus. Kestävä kehitys ja tulevaisuus sekä ympäristökasvatus on globaalisti tärkeä aihe myös opetuksessa ja kasvatuksessa.

**Lukiokoulutus**

Henkilöstö tarvitsee koulutusta tekoälyn käyttöön liittyvissä asioissa.

Opettajat tarvitsevat lisää osaamista erilaisten opiskelijoiden ohjaamisessa ja tukemisessa.

**3. Mihin ammatillinen täydennyskoulutus painottuu tulosalueella:**

**Varhaiskasvatus**

- Leikkipedagogiikan kehittäminen

- Laadunhallinnan ja arviointiosaamisen kehittäminen, varhaiskasvatussuunnitelman ja esiopetuksen opetussuunnitelman sisällöt
- Tasa-arvo- ja yhdenvertaisuussuunnittelun toteuttaminen
- Kommunikaation tuki: kuvat, viittomat, piirtäminen, vertaisvuorovaikutuksen tukeminen, lapsen kohtaaminen
- Haastavien tilanteiden kohtaaminen, vuorovaikutus- ja tunnetaidot mm. AVEKKI
- Digipedagogisen osaamisen kehittäminen
- Esi- ja alkuopetuksen yhteinen kehittäminen
- Muutokset alan lakiperustassa ja ohjaavissa asiakirjoissa
- Ammatillista pätevyyttä vailla olevien työntekijöiden koulutus

#### **Perusopetus**

- Oppimisen tuki: veso-koulutukset, Opetushallituksen ja aluehallintovirastojen tarjoamat koulutukset
- Kiusaamisen ennaltaehkäisy ja siihen puuttuminen: mm. Resto-koulutus, tunne- ja vuorovaikutuskasvatuskoulutukset, Verso-ylläpitokoulutukset
- Kodin ja koulun yhteistyö: Lapset puheeksi –koulutukset ja ylläpitokoulutukset
- Turvallisuus: mm. Avekki-koulutukset, varautuminen häiriötilanteisiin
- Liikkumisen edistäminen: Liikkuva koulu –seminaarit
- Koulu- ja opettajakohdaiset koulutustarpeet rehtoreiden päätöksellä
- Sisäinen koulutus mm. tutoropettajatoiminnan avulla mm. eri opetussuunnitelmasisältöihin liittyen
- Eri kehittämishankkeiden teemat ja niiden tarjoamat koulutukset
- Eri yhteistyökumppaneiden kanssa havaitut koulutustarpeet ja yhteiset koulutusteemat, esim. Etelä-Savon hyvinvointialue ja seudun oppilaitokset
- Yhteistyössä Mikkelin kesäyliopiston ja seudun kuntien kanssa päätettävät koulutusteemat ja koulutukset

#### **Lukiokoulutus**

Opettajat hyödyntävät oppiaineittain kohdennettua täydennyskoulutusta.

#### **4. Miten työnantajan tarjoamia verkkokoulutuksia aiotaan hyödyntää tulosalueella (Edu-House):**

##### **Varhaiskasvatus**

Etätyömateriaalina

##### **Perusopetus**

Hyödynnetään koulujen koulutustarpeisiin vastaavia koulutuksia. Kannustetaan rehtoreita ja henkilöstöä hyödyntämään koulutuksia myös oma-aloitteisesti.

##### **Lukiokoulutus**

Henkilöstöä kannustetaan osallistumaan omia koulutustarpeitaan tukeviin verkkokoulutuksiin.

#### **5. Esitä ehdotuksia yhteisistä koulutuksista, joita työnantajan toivotaan järjestävän henkilöstölle verkossa / lähikoulutuksena:**

##### **Varhaiskasvatus**

- Esimiespassi
- Työyhteisötaidot/alaistaidot, (tiimin)johtaminen, kaupungin strategian ja arvojen / arvotyön avaaminen henkilöstölle
- Tunnetaidot
- Lasten hätäensiapu, alkusammutus

##### **Perusopetus**



- Ensiapu-koulutukset
- Tilityökoulutukset, mikäli useilla palvelualueilla tarvetta, perusopetuksen tarve 1-5 hlöä/vuosi
- Strategiakoulutukset ja johtamiskoulutusprosessit esihenkilöille, mm. henkilöstöjohtaminen

#### **Lukiokoulutus**

- Ensiapukoulutus
- Turvallisuuskoulutus